



## Bilan des campagnes de captures de géniteurs 2020

Conformément à l'arrêté 666/2020 de la DTT Allier portant sur l'autorisation de capture et de transport de poissons en tout temps à des fins sanitaires, scientifiques et écologique, le CNSS a procédé à des opérations de piégeage à Vichy.

Les captures ont été réalisées chaque semaine en respectant :

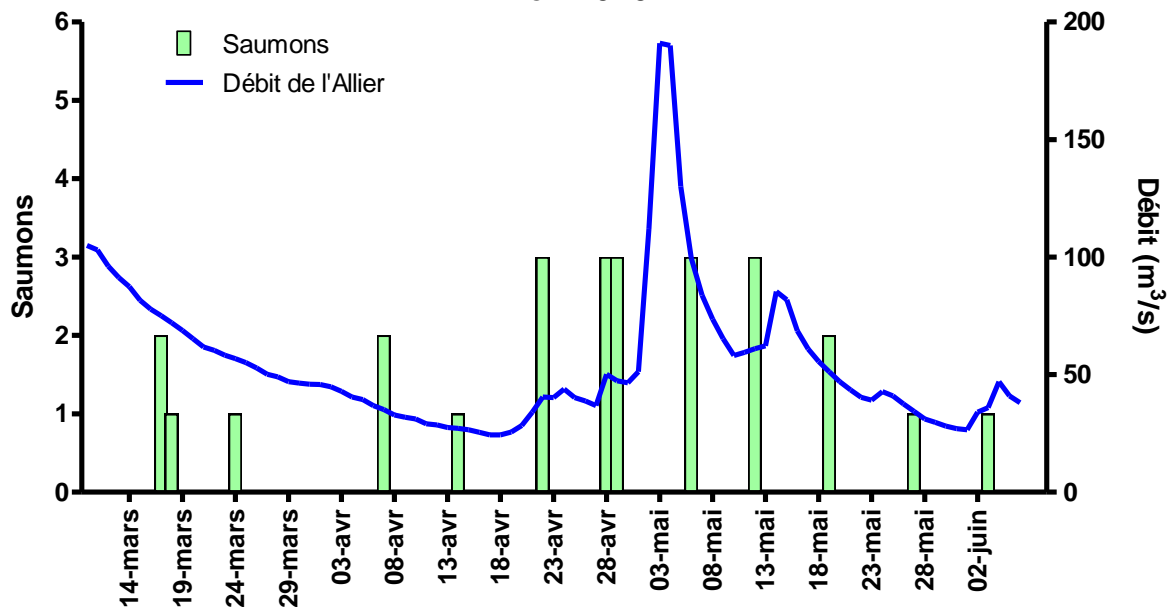
- Le nombre maximum de captures était fixé à 7 par jour
- Les captures sur une semaine ne devaient pas excéder 15% des passages déjà dénombrés à Vichy au début de cette même semaine
- Le nombre de captures ne devait pas excéder 100 saumons
- Aucun tri de saumon ne doit être effectué, notamment par rapport à l'état sanitaire, à la taille ou au sexe des poissons
- Le nombre de jours de piégeage est limité à 2 jours par semaine

### Bilan des opérations de captures

Au 03/06/2020, 26 saumons, permettant de constituer le pool de géniteurs sauvages au Conservatoire, ont été capturés.

	Date	Saumons capturés
<b>semaine 12</b>	17/03/2020	2
	18/03/2020	1
<b>semaine 13</b>	24/03/2020	1
<b>semaine 14</b>	07/04/2020	2
<b>semaine 16</b>	14/04/2020	1
<b>semaine 17</b>	22/04/2020	3
<b>semaine 18</b>	28/04/2020	3
	29/04/2020	3
<b>semaine 19</b>	06/05/2020	3
<b>semaine 20</b>	12/05/2020	3
<b>semaine 21</b>	19/05/2020	2
<b>semaine 22</b>	27/05/2020	1
<b>semaine 23</b>	03/06/2020	1
	<b>Total</b>	<b>26</b>

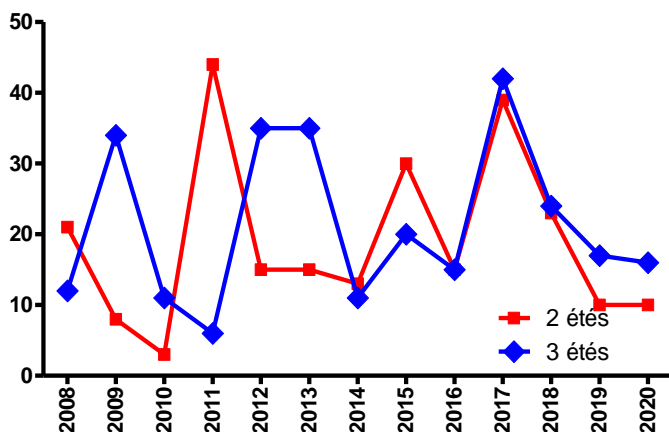
## Saumons capturés et débit de l'Allier à Saint-Yorre en 2020



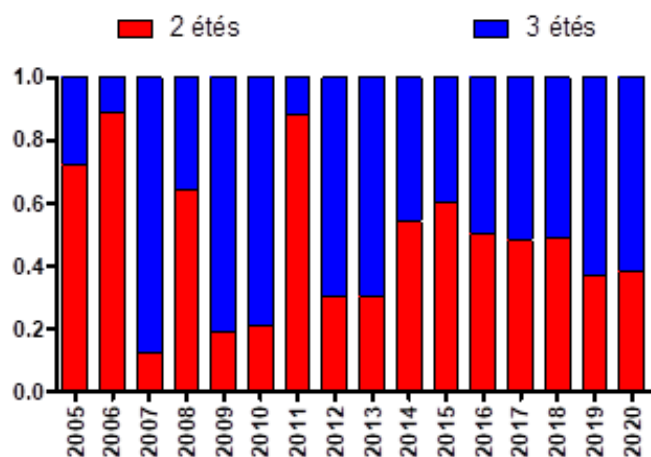
## Age des poissons

La proportion de poissons de trois ans de mer est supérieure à celle de ces dernières années et identique à 2019. En effet, 16 individus (62.0 %) avaient passé 3 étés en mer.

Proportion de poissons de 2 et de 3 étés de mer capturés



Proportion de poissons de 2 et de 3 étés de mer capturés

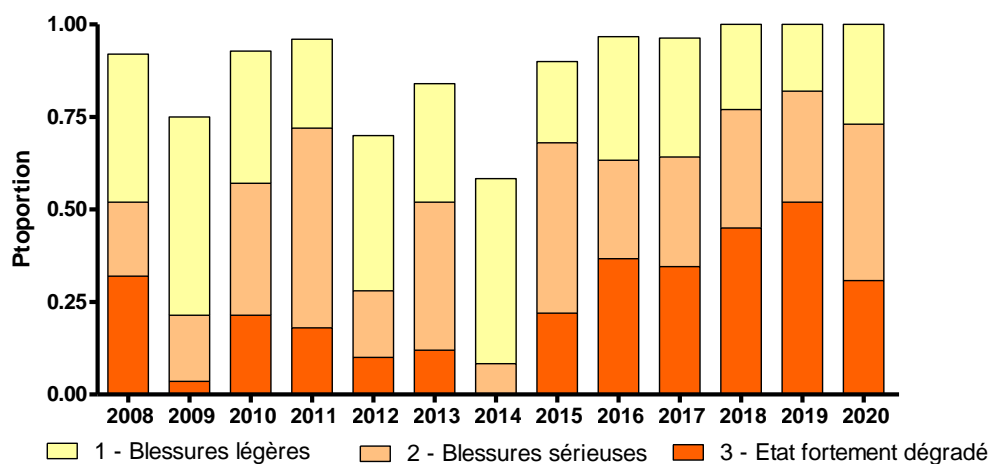


## Etat sanitaire

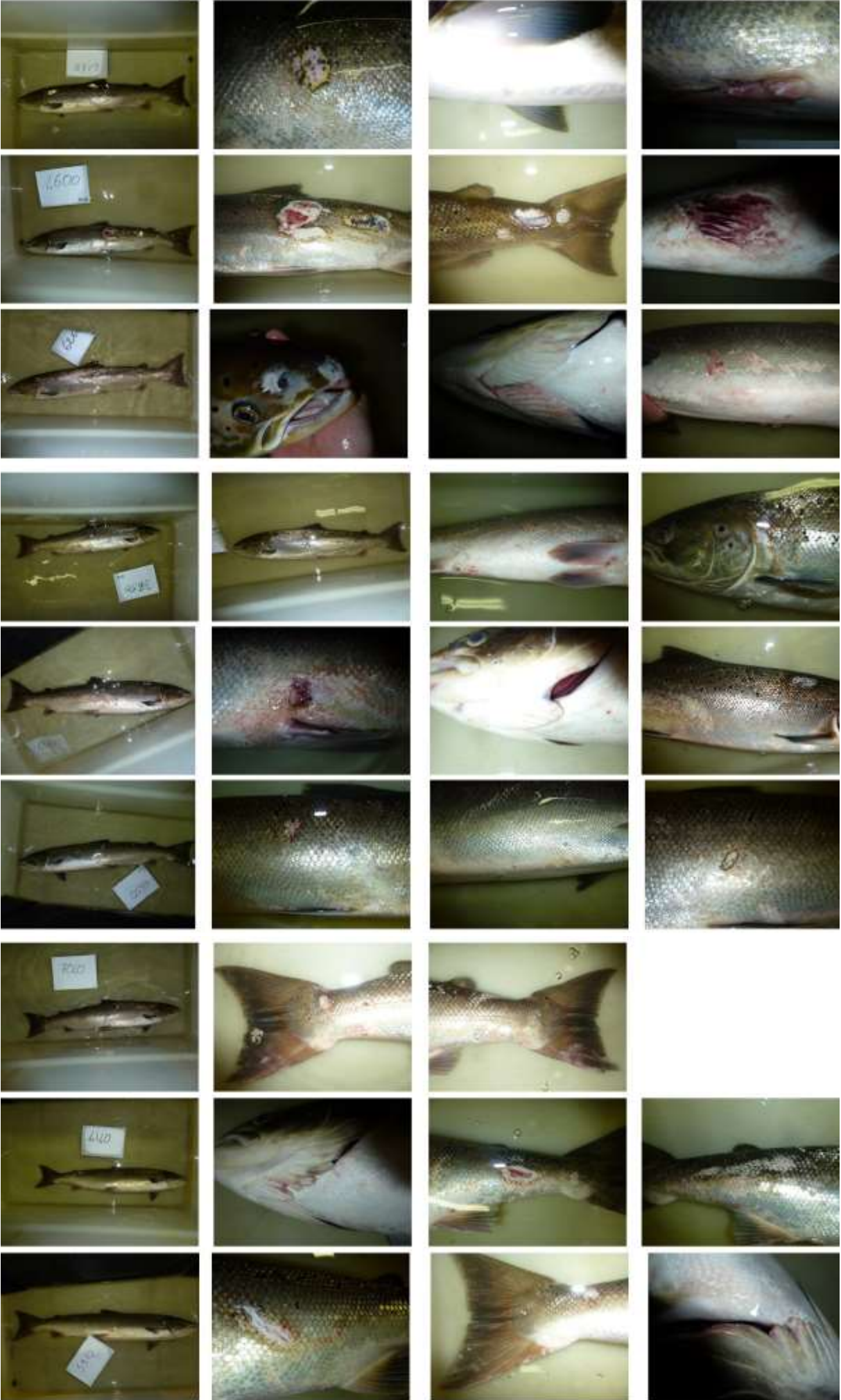
Sans grande surprise, l'état sanitaire des saumons ne s'est pas améliorée.

	Saumons	
0 - Sans blessure apparente	0	0%
1 - Blessure légère	7	27%
2 - Blessure sérieuse	11	42%
3 - Etat fortement dégradé	8	31%
<b>Total</b>	<b>26</b>	

### Etat sanitaire des saumons capturés au printemps à Vichy













Photos des captures 2020

Le nombre de saumons dont l'état est fortement dégradé est en légère baisse. Avec près de 7 poissons sur 10 présentant des blessures sérieuses ou un état fortement dégradé, l'état sanitaire est assez proche de 2016 et 2017. **Cet état sanitaire, très insatisfaisant, pourrait expliquer en partie les taux de mortalité estivale colossaux sur l'Allier, supérieures à 40 % en 2015 et 60% en 2019.**

ANNEXES

# Mission d'observation sur la migration des saumons atlantiques

ESTIMATION DU NOMBRE  
DE SAUMONS BLESSÉS **2004**



 FONDATION  
SAUMON

OBSERVATOIRE  
DES POISSONS MIGRATEURS  
03200 VICHY

## *Exemples de blessures*

---





Le suivi et un rapport détaillé faisant état du nombre de saumons blessés et de la nature de leurs blessures a été reconduit de 2004 à 2007.

### L'Etat sanitaire des saumons observés à Vichy

	Saumons observés	Saumons blessés	Proportion de blessés
mars-04	24	11	45,83%
avr-04	184	107	58,15%
mai-04	52	24	46,15%
<b>TOTAL 2004</b>	<b>260</b>	<b>142</b>	<b>54,62%</b>
avr-05	102	44	43,14%
mai-05	116	85	73,28%
juin-05	7	4	57,14%
<b>TOTAL 2005</b>	<b>225</b>	<b>133</b>	<b>59,11%</b>
mars-06	12	6	50,00%
avr-06	249	169	67,87%
mai-06	183	104	56,83%
juin-06	6	1	16,67%
<b>TOTAL 2006</b>	<b>450</b>	<b>280</b>	<b>62,22%</b>
févr-07	4	2	50,00%
mars-07	20	10	50,00%
avr-07	122	76	62,30%
mai-07	9	7	77,78%
juin-07	2	0	0,00%
<b>TOTAL 2007</b>	<b>157</b>	<b>95</b>	<b>60,51%</b>
<b>TOTAL GENERAL</b>	<b>1092</b>	<b>650</b>	<b>59,52%</b>

Sources : Conservatoire National du Saumon Sauvage - CHANTEUILGES



Depuis 2004, l'Association de Préfiguration pour la Création de la Fondation Saumon, commande et finance un rapport détaillé faisant état du nombre de saumons blessés et de la nature de leurs blessures. **Il en ressort malheureusement que près de 60 % de ces saumons comportent des blessures graves pouvant compromettre leur survie.**

Source : Zommdici

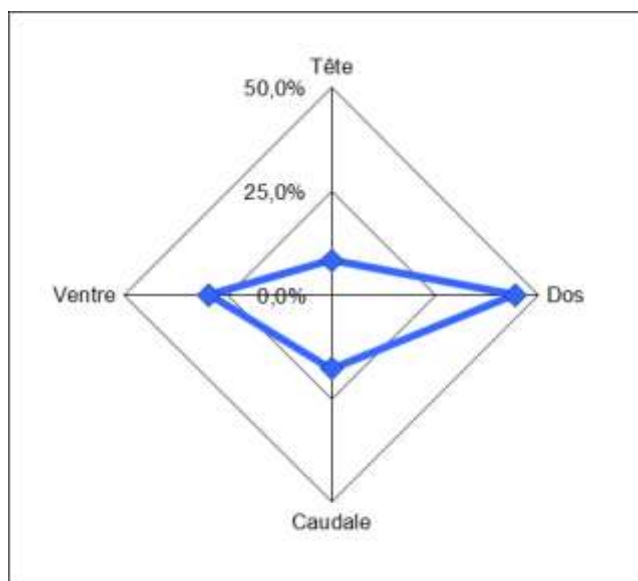
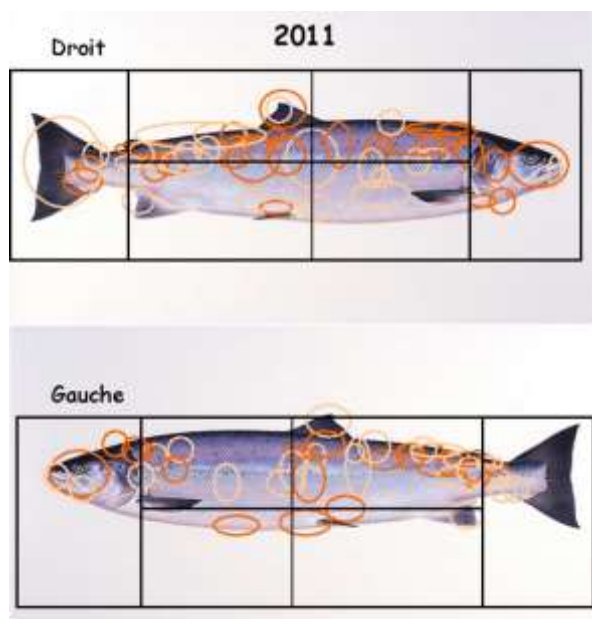
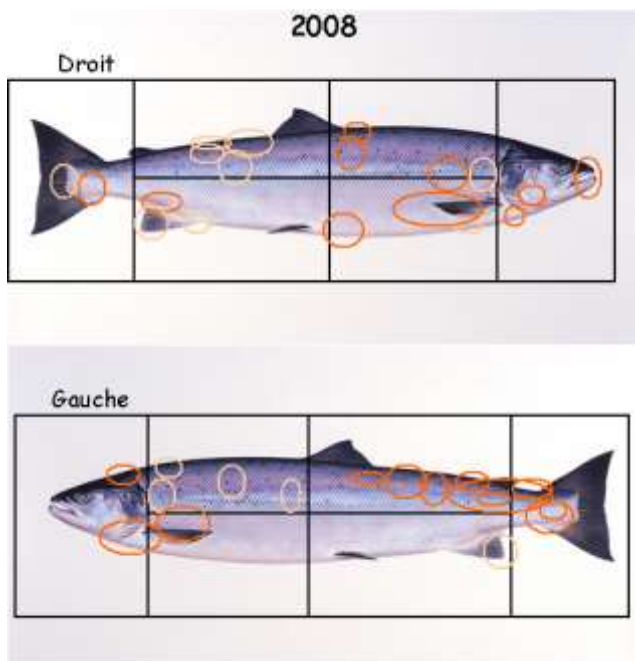
L'association Logrami a confirmé le problème dès 2006. Lors de l'« Evaluation de la libre circulation sur l'axe Loire Allier, Suivi par radiopistage de la migration anadrome du saumon atlantique en 2006 » s'était fortement inquiétée du devenir de ses poissons marqués car « ces lésions compromettent fortement les chances de survie de ces poissons et leur capacité à rejoindre les zones de frayères pour réaliser leur reproduction. En effet, toute lésion qui présente une disparition du derme engendre non seulement une disparition momentanée du mucus protecteur mais risque surtout d'entraîner une perte de protéines qui va perturber les échanges osmotiques puis l'ensemble des processus physiologiques vitaux. Ces constatations sont particulièrement inquiétantes, compte tenu de la forte proportion de saumons atteints observés à Vichy quelle que soit la période de migration. Une forte mortalité estivale est donc pressentie pour 2006, liée à cet état sanitaire dégradé pour une forte proportion de la population et amplifiée par les conditions hydroclimatiques enregistrées pendant l'été (épisode caniculaire). Cette mortalité a pu être mise en évidence par l'étude de radiopistage et semble confirmée par les résultats des comptages de frayères qui ont eu lieu en décembre 2006. »

⊗ Saumon **031** marqué à Amboise (aval de Blois)

Depuis sa date de marquage le 27 avril, ce poisson n'a cessé de dévaler, parcourant ainsi 38 km vers l'aval. Il est localisé en double bip 10 jours après son marquage, environ 3 km en aval du pont Wilson de Tours. Premier poisson à avoir été marqué durant cette étude, il présentait un état sanitaire fortement dégradé, ses flancs ainsi que son ventre était très écaillé et il avait de larges plaies blanchâtres sur son pédoncule caudal. Aucune récupération du poisson n'a été possible en raison de son inaccessibilité.

Source Logrami

De 2008 à 2011 un bilan de l'état sanitaire des saumons capturés comprenant notamment la localisation précise des blessures a été réalisé



Source CNSS

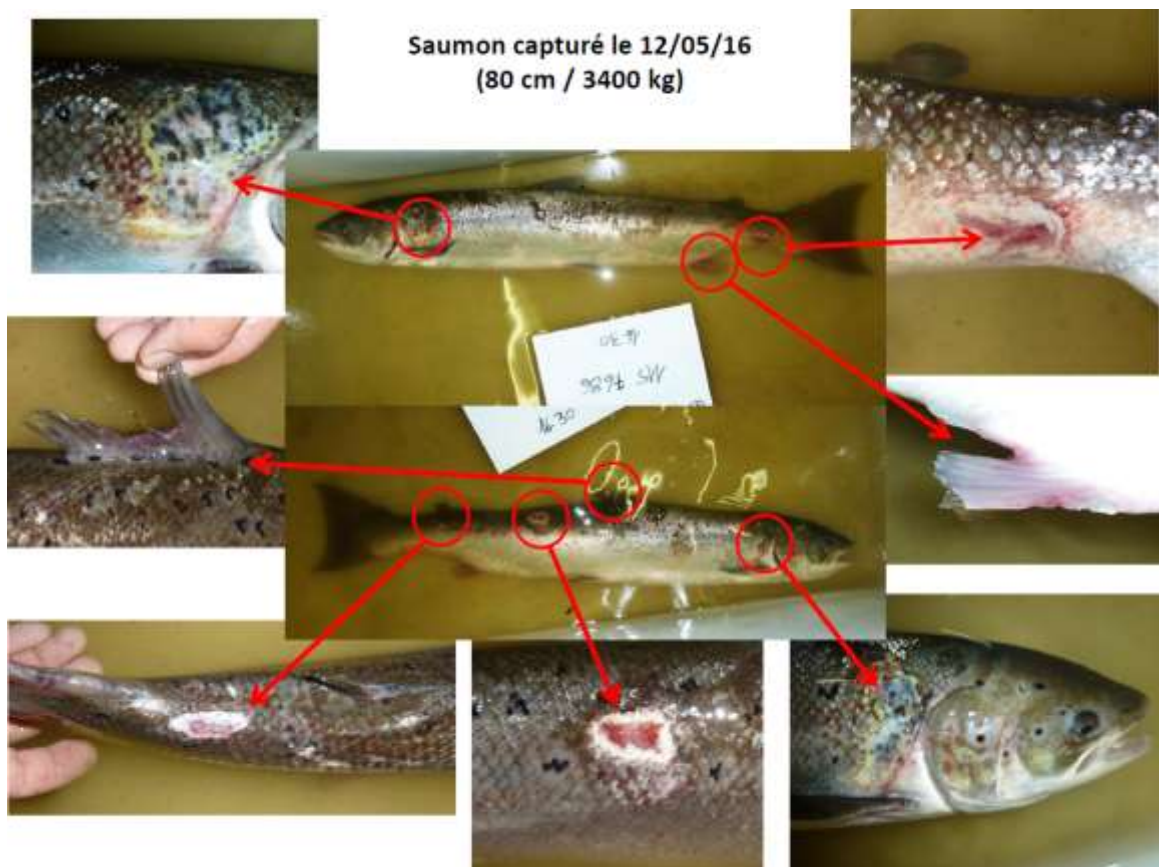
L'étude sur L'évaluation du stock de saumons entrant en estuaire de la Loire et étude du comportement migratoire jusqu'aux secteurs amont (phase 3, 2014) a également fait par de lésions.



Figure 35 : différentes lésions remarquées sur les Saumons

Ces lésions, déjà constatées sur les Saumons capturés dans les passes à poisson, peuvent donner lieu à des infections en lien avec l'augmentation de la température de l'eau au fur et à mesure de la migration. Elles sont susceptibles de compromettre fortement les chances de survie de ces poissons et leur capacité à rejoindre les zones de frayères pour réaliser leur reproduction (BACH, et al., 2011).

Pour attirer davantage l'attention sur ce problème négligé, le CNSS a alerté à de nombreuses reprises les membres du Comité Scientifique ainsi que ceux du Comité des experts.





## Compte rendu de Conseil Scientifique

2011 : « Des blessures sont toujours observées sur les poissons. Alors que l'étude sanitaire n'a pas fourni de conclusions très claires, que faire ?

*Les blessures semblent être issues de traumatismes occasionnés par des filets et/ou des obstacles à la migration. L'étude sanitaire s'intéresse à la pathologie et non aux traumatismes. Une identification des causes des traumatismes et de leurs localisations serait souhaitable ainsi que la mise en place de mesures correctrices.*

2012 « Il conviendrait de détailler l'occurrence des blessures au cours de l'année, pour discriminer les différentes hypothèses à l'origine des blessures et identifier l'existence ou non de corrélations avec les dates d'arrivée en estuaire ou l'hydrologie. La priorité doit porter sur la recherche des causes de blessures physiques. »

## Conclusions et recommandations formulées dans le compte rendu d'exécution de l'opération Etat sanitaire des saumons sauvages en Loire Allier (Août 2010)

Le rôle exact des tentatives de franchissement des obstacles à la montaison demeure une piste importante à explorer. La répartition spatio-temporelle des cas de lésions cutanées comparée à la répartition des obstacles pourrait permettre d'éclairer mieux la part revenant aux seules blessures dans le tableau lésionnel global observé sur la population des saumons atlantiques de l'axe Loire-Allier.

Grisolles, le 8 octobre 2007

Docteur Armand Lautraite

« ... il apparaît très peu vraisemblable qu'un processus typiquement pathologique affecte les saumons de Loire-Allier... » Etat sanitaire des saumons sauvages en Loire-Allier : recherche d'une hypothèse sanitaire expliquant l'augmentation de leurs mortalités. Aout 2010

De nombreux articles de presse ou web ont été publiés, des reportages télé ...

## La situation sanitaire des saumons capturés à Vichy reste préoccupante

21 Mars 2015 — admin



Pour assurer la production de juvéniles, le CNSS effectue chaque année des captures de géniteurs sauvages dans l'Allier. Celles-ci ont lieu au printemps sur le site de la passe à poissons du barrage de Vichy. Elles s'échelonnent sur toute la période de migration (de mars à fin mai) afin de disposer de géniteurs les plus représentatifs de la diversité du contingent migrant (âge des individus, date de migration). Le programme de sauvegarde dépend donc de ces captures annuelles et de la capacité du CNSS à conserver ces géniteurs

en vie. Or, la situation sanitaire des saumons capturés en 2015 reste inquiétante. En effet, même si les premiers poissons capturés ou observés ne sont pas représentatifs de la population migrante à Vichy, la quasi-totalité des saumons présente actuellement des blessures apparentes.

Or, depuis près de 15 ans maintenant, l'ancien gestionnaire de l'Observatoire des poissons migrateurs signale régulièrement qu'une partie non négligeable des saumons observés à Vichy souffre de blessures souvent très graves, compromettant pour certains leur chance de survie.



Météo | Immobilier | Emploi | Obsèques | Légales | Boutique | Agenda | jeux

**LA MONTAGNE** À LA UNE | VIE LOCALE | SPORTS | LOISIRS | ENTREPRENDRE

## Le parcours du combattant des saumons pour remonter jusqu'en Haute-Loire

LA CHOMETTE ENVIRONNEMENT

Publié le 26/04/2015 à 06h31



VICHY migration des saumons atlantiques observatoire des poissons migrateurs 21 avril 2015 © Pascal

LIRE LE JOURNAL

LES + PARTAGÉ

1 **Environnement**  
meurent par mil  
Creuse comme à

2 **Coup de froid en  
Loire** Jusqu'à 30  
attendus dimanch  
Mézenc

3 **Météo** De la neig  
Auvergne, du jar  
Souvenez-vous e

CHANTEUGES ■ La salmoniculture doit soigner une grande partie des géniteurs prélevés ce printemps

# Panser les plaies des saumons blessés

La campagne de capture 2016 et son taux alarmant de blessures inquiète le directeur de la salmoniculture, qui réclame une enquête.

Patricia Lefebvre  
patricia.lefebvre@la-montagne.com

« **Q**u'est-ce que je fais quand il m'arrive des poissons dans cet état ? Je ne suis pas le CHU, moi ! » Patrick Martin est en colère. Le directeur du Conservatoire national du saumon sauvage, qui gère la salmoniculture de Chanteuges, se retrouve avec 29 poissons blessés sur les 30 saumons adultes que ses équipes ont capturés cette année à Vichy.

« On devrait réussir à en sauver 60 % »

Résultat : avant de penser à utiliser ces poissons pour constituer le stock d'alevins de sou-



AUX PETITS SOINS. Olivier Boussier est l'un des 10 salariés de la salmoniculture de Chanteuges, il est responsable de la salle des géniteurs et, à ce titre, il soigne les blessures des saumons capturés, chaque année.

## BILAN SANITAIRE



### CAMPAGNE 2016

#### « Catastrophique »

Sur les 30 saumons capturés par les équipes de la salmoniculture en 2016, 10 présentent des blessures légères, 8 des blessures sérieuses et 11 un état fortement dégradé. « L'état sanitaire est proche de 2008, pire année depuis le début des campagnes de capture à Vichy », se désole Patrick Martin.

Météo | Immobilier | Emploi | Obsèques | Légales | Boutique | Agenda | Jeux | 100% LA MONTAGNE

**LA MONTAGNE** À LA UNE | VIE LOCALE | SPORTS | LOISIRS | ENTREPRENDRE

## Le parcours du combattant d'un saumon

CLERMONT-FERRAND

Publié le 11/01/2011



Symbole des eaux vives de notre région, le saumon atlantique qui a toujours fréquenté l'Allier ne semble plus être fidèle à la rivière qui lui offre des zones de reproduction Malgré d'importants et coûteux

LIRE LE JOURNAL

LES + PARTA

1

**Faits divers**  
les clients d' de Saint-Pou évacués : il s canular

2

**Neige** Pas di scolaires dar Cantal ce jeu de cette jour

3

**Faits divers**  
impliqué dar mortel du cc Riom était ai cannabis

Source La Montagne



## Mille saumons ont remonté l'Allier depuis le début de l'année



Source France 3 Auvergne

Le CNSS adresse, conformément aux arrêtés préfectoraux de l'Allier, portant sur l'autorisation de capture et de transport de poissons en tout temps à des fins sanitaires, scientifiques et écologique, **un compte rendu précisant les résultats des captures** de ce printemps, l'original au Préfet du département (DDT 03), une copie aux services de la DREAL Centre Val de Loire, DREAL de Bassin, de l'AFB (Service Départemental et Délégation Régionale) et au Président de la Fédération Départementale pour la Pêche et la Protection du Milieu Aquatique 03.



Planches photos issues du rompte-rendu envoyé à DDT 03, DREAL de Bassin, l'Onéma 03, la FDPPMA 03,. Année 2015

Tête



Tête



Tête





Tête



Arrière



Arrière





Arrière



Arrière



Nageoires



Nageoires



Nageoires

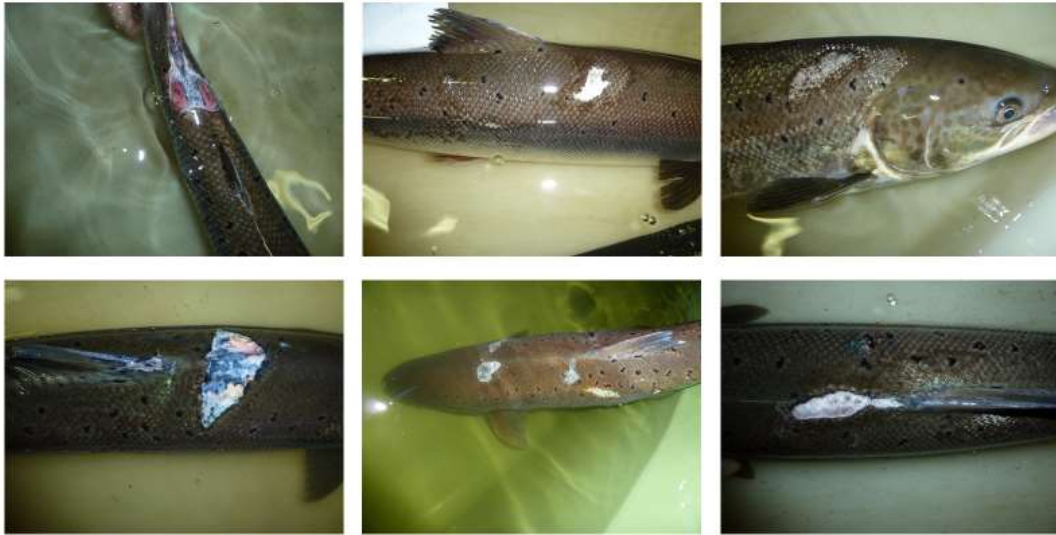


Dos





Dos



Dos

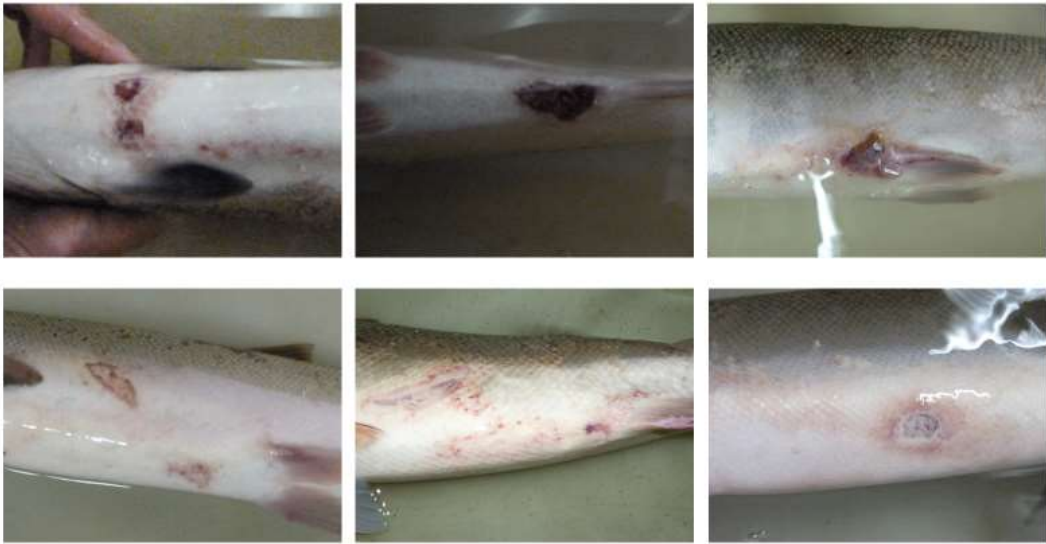


Dos





Ventre



Ventre



Ventre



Ventre



Coté gauche



Coté gauche





Coté gauche



Coté gauche



Coté droit





Coté droit



Coté droit



Coté droit



Coté droit



Coté droit



*Synthèse des blessures observées sur les saumons capturés par le CNSS  
en 2016, 2017 et 2018*

**A ce jour, malgré la réalisation d'un rapport détaillé en 2004 (134 pages), des comptes rendus annuels sur les captures et l'état sanitaire des saumons, des présentations aux différents Comités Scientifiques, aux réunions de travail du COGEPOMI, la mise en place d'un tableau de bord et d'un modèle annuel de dynamique des populations, les différents articles de presse, des taux de survie printanière et estivale catastrophiques, aucune étude n'a été lancée.**